

倾听·前行

——江苏德纳化学股份有限公司文化期刊——



www.dynai.com

地址：南京市江北新区天圣路75号研发园4栋6楼

电话：4008080280

CONTENT | 目录

编委会

主 编：孙家兴
副 编：王锡铭
邹源兴
经艳燕
陈先彬
编 辑：王晓玲
供 稿：靖 永
彭子康
尹亮亮
卢秀兰
朱 琳
夏倩雯
马逸飞



智联护安 05 重大危险源风险监测预警与工艺报警管理

工程师说安全 10 承压设备安全，重在日常，防患未然

警钟长鸣 14 鄂尔多斯杭锦旗亿鼎有限公司“9·7”重大高压气体泄漏事故

19 摄影《梅间猫语》

职工园地 20 爱与自由

22 生活安全小贴士

互动答题 24 安全放大镜，答题抢红包



德纳股份微信订阅号

力指示 高限报警 D2_LI2212E10213A五塔加热釜液位 低限报警 D3_8PI_2212BV8206b



智联护安

UNWAVERING SAFETY

重大危险源风险监测预警与工艺报警管理

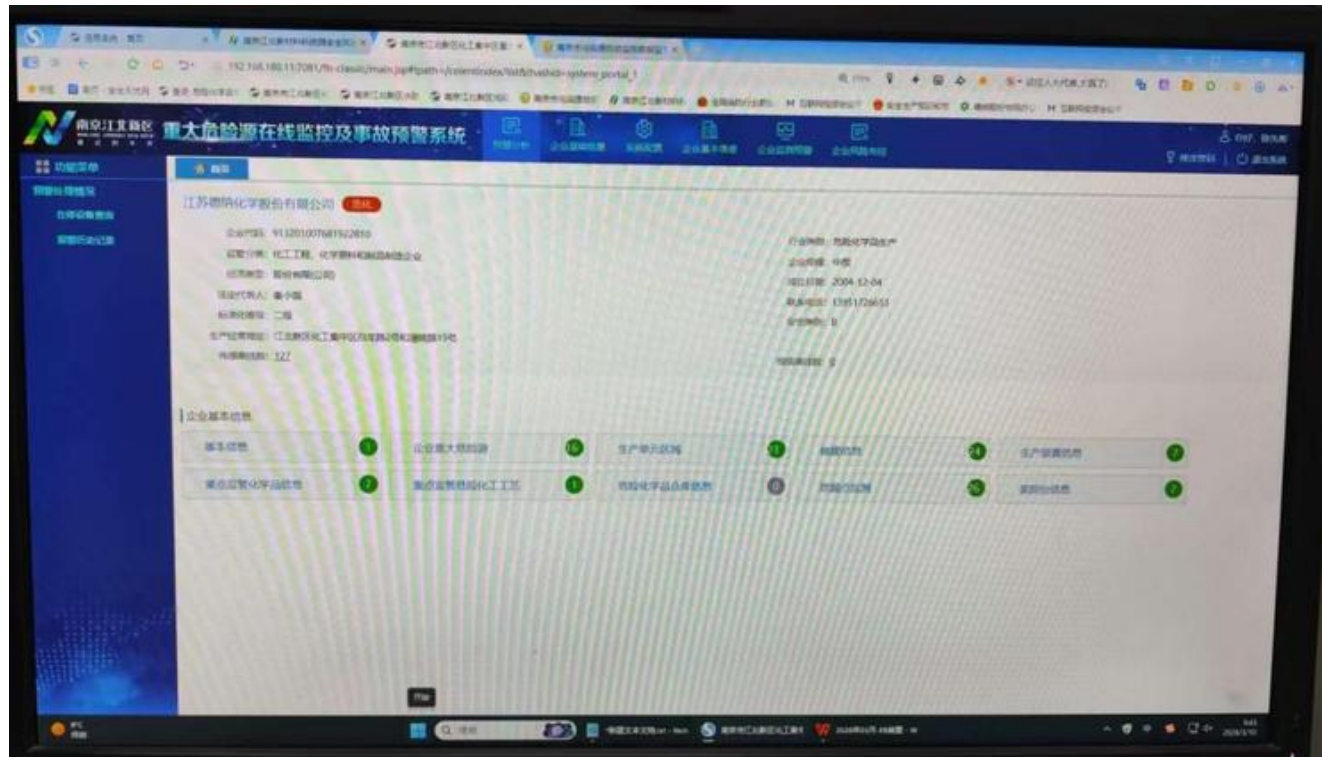
© 醇醚生产部 靖永

为规范企业重大危险源风险监测预警与工艺报警管理，建立“监测全覆盖、预警分级化、处置闭环化、管理常态化”的工作机制，防范化解重大安全风险，杜绝因监测失效、报警处置不及时、联锁失控导致的生产安全事故，保障人员生命、财产安全及生态环境安全。重大危险源作为安全管理的“重中之重”，一旦管控失位，小隐患可能酿成大事故。



南京工厂共有12个重大危险源：EO厂区3个（环氧乙烷罐区一级、二期10万t/a环氧乙烷装置三级、一期6万t/a环氧乙烷装置四级）；

醇醚厂区9个（罐区1一级、EO球罐一级、PM装置三级、PMA装置三级、CAC装置三级、EB装置三级、罐区3三级、电子级材料装置四级、罐区2四级）。



目前，南京工厂已部署三级监测系统：南京市危险化学品安全生产风险监测预警系统、江北新区重大危险源在线监控及事故预警系统，以及工艺报警管理系统（AAS系统）。

1. 实时监测+视频AI，风险“看得见、早预警”

传统管理靠“人工盯守+定时记录”，往往反应釜、反应器、塔器等关键设备的温度、压力、液位、流量、组分等工艺参数，高危工艺反应状态及关键泵阀运行状态，可燃/有毒气体浓度等关键参数获取滞后，且火灾、烟雾、人员违章等隐患极易漏报。如今，直接打破“信

息盲区”：通过对接GDS、SIS、DCS服务器或数采设备，实时采集温度、压力、液位、流量、组分等数据，实现曲线对比与历史查询一键掌握。同时，视频AI智能分析全天候在线，火灾、烟雾、人员违章等场景进行无盲区监控，无需人工熬夜盯守，异常情况可实现毫秒级预警，让风险“藏不住、跑不掉”。

企业危险源配置

企业名称: 江苏赛特化学股份有限公司

生产单元名称: []

危险源名称: []

危险源等级: []

企业名称	重大危险源名称	重大危险源级别	生产单元名称	传感器名称	传感器编号	传感器类型	安装位置	传感器编码
江苏赛特化学股份有限公司	二期10万吨/年环氧乙烷生产装置	三级	10万吨环氧乙烷生产	2FDI-1611	2FDI-1611	流量	10万吨装置	320110262017P0001L1001
江苏赛特化学股份有限公司	二期10万吨/年环氧乙烷生产装置	三级	10万吨环氧乙烷生产	反应冷却器出口温度	ZTF-1160	温度		320110262017P0001WD018
江苏赛特化学股份有限公司	醇醚厂区电子级材料装置	四级	醇醚厂区电子级材料	DN-AT-807	DN-AT-807	可燃		320110262025Q0101QT007
江苏赛特化学股份有限公司	界区	非常重大危险源	界区毒气采集点	DN-DT-0609	DN-DT-0609	有毒		320110262715Q0102QT007
江苏赛特化学股份有限公司	醇醚厂区电子级材料装置	四级	醇醚厂区电子级材料	DN-AT-801	DN-AT-801	可燃		320110262025Q0101QT001
江苏赛特化学股份有限公司	环氧乙烷厂区环氧乙烷罐区	一级	环氧乙烷厂区环氧乙烷	DN-AT-100-14	DN-AT-100-14	可燃		320110262001Q0102QT016
江苏赛特化学股份有限公司	醇醚厂区罐区一	一级	PHA成品罐B	LT2815B	LT2815B	液位	罐部	320110262018G0004YW001
江苏赛特化学股份有限公司	醇醚厂区罐区一	一级	环氧丙烷原料罐B	TI4200B	TI4200B	温度	罐部	320110262018G0005WD001
江苏赛特化学股份有限公司	醇醚厂区罐区2	四级	醇醚原料罐B	LT2816B	LT2816B	液位	罐部	320110262026G0002YW001
江苏赛特化学股份有限公司	环氧乙烷厂区环氧乙烷罐区	一级	环氧乙烷厂区环氧乙烷	DN-AT-100-21	DN-AT-100-21	可燃		320110262001Q0102QT022
江苏赛特化学股份有限公司	二期10万吨/年环氧乙烷生产装置	三级	二期10万吨/年环氧乙烷	DN-2AI-2100-33B	DN-2AI-2100-33B	可燃		320110262017Q0101QT019

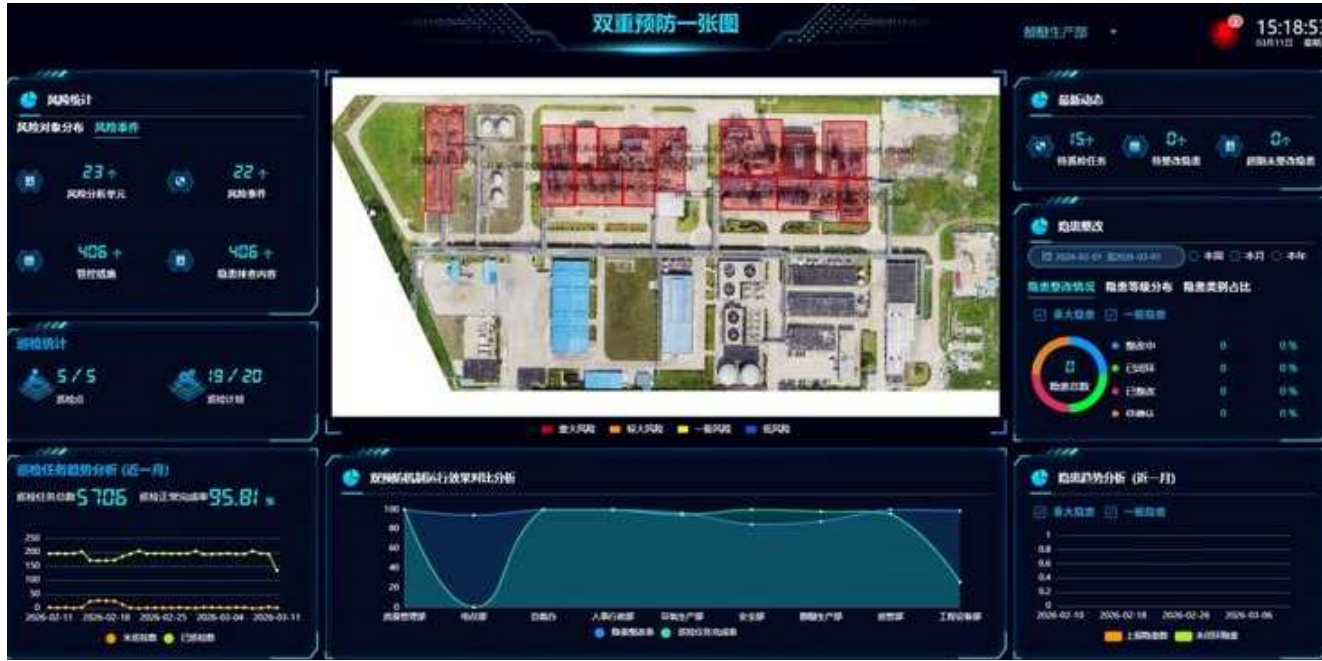
2. 报警处置闭环化，隐患“快响应、不扩大”

过去，报警信息“核实慢、处置乱、整改断档”，小隐患极易拖成大风险。如今，系统实现了“报警→确认→处置→反馈→解除”的全流程闭环管理。

报警发生后，中控室值守人员立即记录报警信息（时间、点位、类型、等级、内容等）并启动处置流程。

处置人员接到通知后立即处置，记录过程（时间、措施、人员、进展等）。

所有处置记录须完整、规范、可追溯（含报警信息、处置过程、结果及责任人），严禁漏记、错记。每个环节均有据可查，坚决杜绝“报而不整、整而不销”，确保隐患在萌芽阶段即被消除。



误报警：重点排查仪表故障、系统误判、环境干扰等原因，由生产部、仪表部处置故障并优化设置，降低误报率。

处置超时：系统梳理流程不合理、人员技能不足等问题，优化处置流程并加强培训，确保报警得到及时响应。

通过持续优化与精细化管理，德纳南京工厂正以更智能、更高效的手段，筑牢重大危险源安全防线，为企业可持续发展保驾护航。

安全是企业发展的基石，更是每一位员工幸福生活的保障。我们将持续深化重大危险源风险监测预警与工艺报警管理，以科技赋能安全，以闭环管理压实责任，推动安全管理从“被动应对”向“主动预防”转变。让我们携手同心，时刻绷紧安全之弦，共同守护好企业的生命线，为打造本质安全型工厂、实现高质量发展贡献力量。

3.不止于此！重点管控更精准，管理更省心

依托AAS平台每日、每月汇总报警数据（总数、各级数量、高频点、误报及超时次数），生成分析报表，并构建“辨识 - 组态 - 响应 - 维护 - 优化”闭环管理体系。

针对统计分析中发现的问题，制定针对性优化措施：

高频报警：排查工艺波动、阈值设置不合理、设备异常等原因，生产部、设备管理部、仪表部联合制定措施（调整参数、修订阈值、检修设备），消除报警。





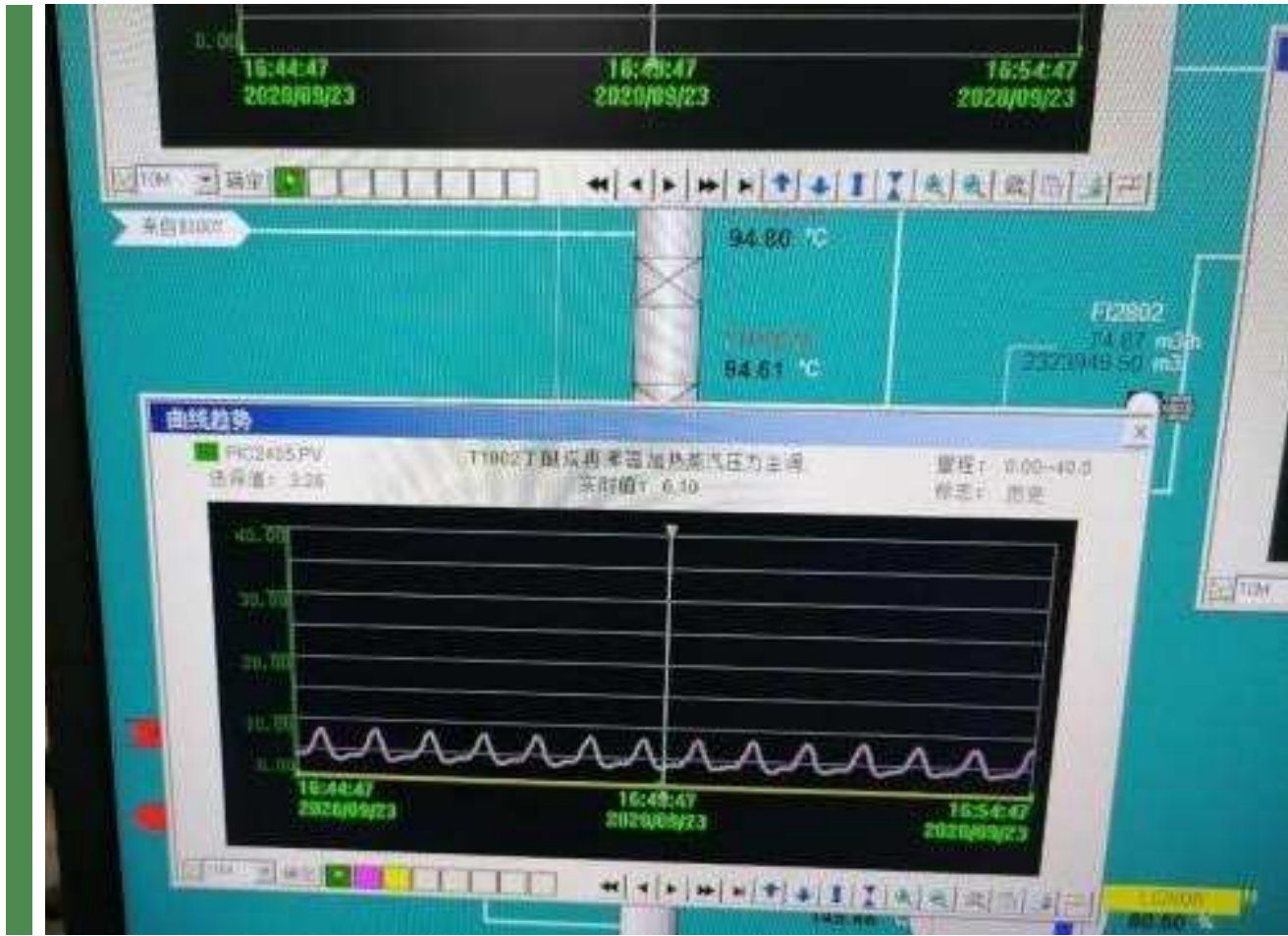
防患未然
承压设备安全，
重在日常，

© 工程设备部 彭子康

承压类设备作为八大类特种设备中危险性较大的存在，在化工企业中使用十分广泛，其能否安全运行不仅是企业稳定运营的基石，更是保障员工生命安全的重要防线。那么，我们怎样做到在日常工作中消除事故隐患，从根本上杜绝事故发生？

作为特种设备工程师，结合我的专业和简单地聊一聊承压类设备安全使用的注意事项：

1. 承压类设备的工作压力不得超过承压类设备的最大工作压力，严禁超温超压操作承压类设备。装卸车时，避免鹤管泄漏，防止环氧乙烷意外受热、装卸车辆意外移动等。



(运行参数波动)

2. 承压类设备应运行平稳。设备加载时，应防止压力突然上升，速度不宜过快。冷却或加热应缓慢进行。运行中尽量避免参数频繁大幅度波动。

3. 设备本体、接口部位、焊接接头等有无裂纹、过热、变形、泄漏、机械接触等损伤。

4. 设备外表面有无腐蚀、有无异常结霜结露等，隔热层有无破损、脱落、潮湿、跑冷等现象。

5. 承压类设备与相邻管道或构件有无异常振动、响声或相互摩擦，静电接地是否完好。

6. 经常检查安全附件及仪表是否失效，并按要求送检。压力表每半年校验一次，安全阀每年至少校验一次。在新安全阀安装前，仍需要经过校验方可使用。

7. 当承压类设备的最大工作压力，低于压力源的压力时，必须在通向承压类设备的入口管道上安装减压阀。

8. 只有在承压类设备内部压力完全释放，安全联锁装置脱开，清洗置换合格后，方可进行检修。当承压类设备内有压力时，严禁任何检修作业。承压类设备受压元件的大修改造应符合管材标准的要求和《承压类设备安全技术检查规程》，修复改造方案需提交市场监督管理局备案，经批准后方可进行施工。



最后作为承压类设备操作人员应熟悉所在装置设备的类别、结构、主要技术参数和技术性能，熟悉本岗位的工艺流程，严格遵守操作规程。认真巡检，及时填写相关记录，掌握一般事故的处理方法。发现异常及时应急处理并上报，以高度的责任心为化工安全生产提供坚实保障。

鄂尔多斯杭锦旗亿鼎有限公司 “9.7”重大高压气体泄漏事故

© 环氧生产部 尹亮亮



以人为本 安全第一
遵章守纪 强化责任
科学预防 持续改进

2023年9月7日，内蒙古鄂尔多斯市杭锦旗亿鼎生态农业开发有限公司气化车间发生高压气体泄漏事故，造成10人死亡、3人受伤，直接经济损失3394.14万元，经调查认定为重大生产安全责任事故，22人被问责。



◆ 事故经过

2023年9月7日0时36分，亿鼎公司气化B炉点火启动投料试车，在气化炉升温升压过程中，气化炉洗涤塔出口压力显示3.06MPa，温度154.72℃，安排组织气化向变换送气，工段长发现远传压力变送器（1210PI0001）显示0MPa，错误判断事故阀故障，产生截流，不能正常将粗合成气送入变换工序，汇报公司领导安排停车检修，14时30分维修工对事故阀拆卸阀盖，使用液压扩张器4-5次后，高压气体喷出，现场作业人员被冲击波冲击，与北侧护栏撞击后坠亡。

◆原因分析

1. 事故管道远传压力变送器位置违规变更，主管道与放空火炬管线连通处以及就地压力表和远传压力变送器引压短节管严重堵塞，就地压力表和远传压力变送器显示失真，作业人员在主管道内介质压力较高的情况下进行拆卸阀盖操作，导致管道内高压粗合成气瞬间泄漏喷出。

2. 事故现场平台面积不到30平方米，拆卸阀门时聚集了20名作业人员，且多名人员集中在泄压口（阀门）的正对面，造成伤亡后果扩大。



◆事故反思

1、日常维护保养不能流于形式，必须确保关键测量仪表（如压力表、变送器）的真实、准确。

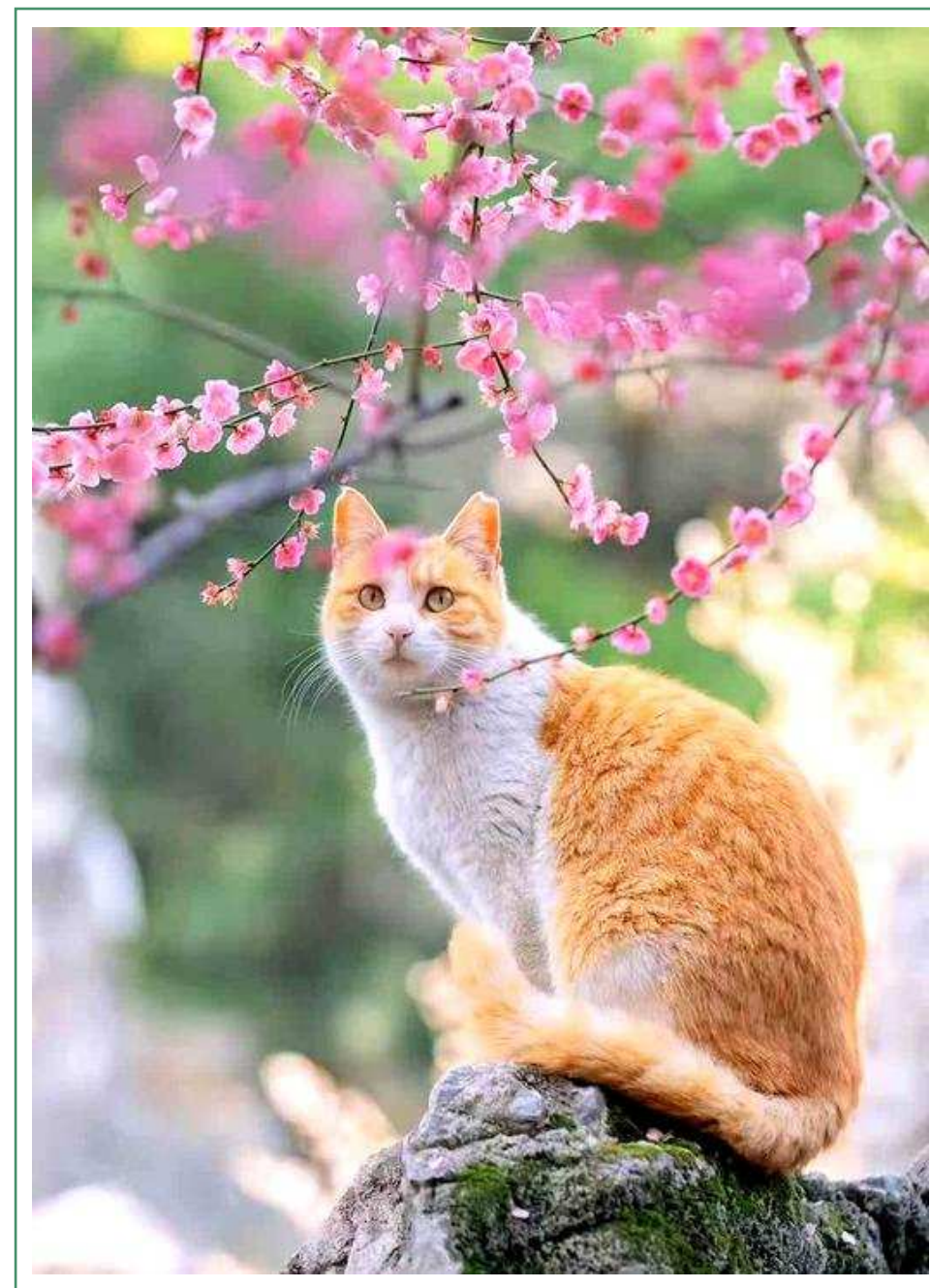
2、特殊作业（如检维修）必须严格执行作业票制度。在未进行有效隔离、吹扫、置换和气体检测前，严禁任何形式的拆卸作业。“先通风、再检测、后作业”绝不能只是一句口号，而应是必须遵守的铁律。

3、严格控制高风险作业区域的人员数量，实施“最小化”原则。要通过技术手段和管理措施，杜绝无关人员进入危险区域。



摄影《梅间猫语》

© 采购部 卢秀兰



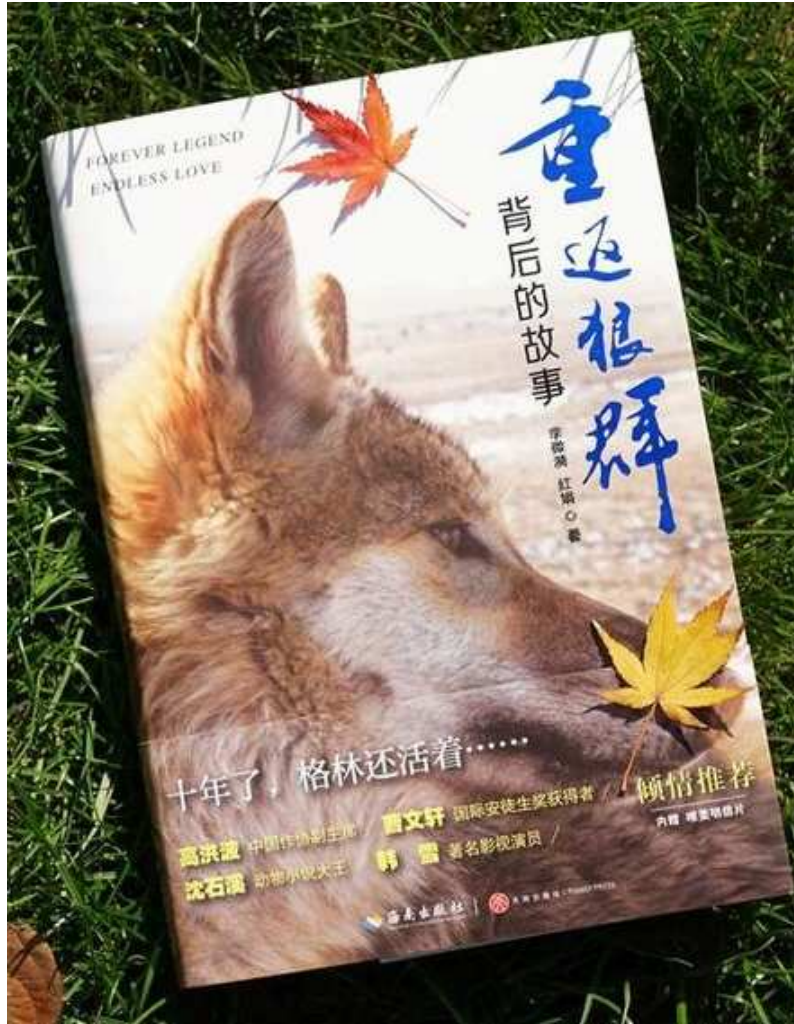
红梅绽放，春意温柔。橘猫静坐青石之上，它抬眸凝望，似与繁花低语，眉眼间尽是安然。阳光温柔洒落，花香淡淡弥漫，万物相融，安宁自在。这一幕，正是和平最动人的模样——心无波澜，世无纷扰，生命彼此温柔相待。

职工园地

EMPLOYEE WORLD

爱与自由

◎ 采购部 朱琳



一直欠自己一篇《重返狼群》的读后感，今天终于动笔了。说实话，我已经很久没有这样完整地看过一部电视剧或者一本书了，趁着过年假期，一股脑的追完了。

格林不是小猫小狗，是一匹狼。我们印象中的狼，通常嗜血、残暴、狡诈。但在李薇漪和格林之间，有的是信任、依赖、害怕分离和牵挂。他们互相担心彼此，又全然信任彼此。最让我震撼的是那些超越本能的瞬间：在李薇漪生病时，格林会把自己藏起来的野兔叼给她；当李薇漪在冰面上划破脚走不动路的时候，格林翻过一座山，花了四十分钟给她牵来一匹马，作为一匹狼，闻到血腥味时能压制本能，甚至做出超乎我们对狼认知的事——爱，真的非常伟大。

之所以被这匹狼深深触动，是因为我看见了我們终其一生所追求的、纯粹的爱与真诚，竟在李薇漪与格林跨物种的羁绊中得到了体现。无关乎名誉、无关乎利益、无关乎价值，有的只是“我希望你平安自由地活着”，仅此而已。人懂得爱，却未必懂得如何去爱；动物不懂爱，却一直在爱。格林的爱从不掩饰，它流露在跟随，依赖和违背本能的行为里。

《重返狼群》告诉我们，最好的爱，从来不是把对方禁锢在身边，而是归还它本该拥有的生命轨迹。风过无痕，狼鸣未远。格林从未真正离开，它活在了自己热爱的旷野里，也活在了所有记得它的人心中。它教会我们——敬畏生命，尊重自由，懂得放手。爱不需要理解，只要发生，没有人能比李薇漪老师做的更好了，她倾尽一切，只为让它成为真正的狼，这是最好的结局。

故事很短，短到只穿过四季；情感很长，长到贯穿了生命。李薇漪老师的人生态度，还是过于超前，以至于我们需要更多的时间去感悟和理解。

三步安心吃水果

◎ 财务部 夏倩雯

水果是重要营养来源，但食用、清洗和存放中的细节关乎健康。掌握以下三步，吃得安心又健康。

第一步：规范清洗

简单冲洗难除农残、灰尘和虫卵。葡萄、草莓等缝隙多的水果，建议用淡盐水或清水浸泡5-10分钟，再用流动清水反复冲洗。苹果、梨等带皮水果，可用软毛刷轻轻刷洗。

第二步：确保新鲜

水果发霉、发苦或有酒味时，霉菌孢子已渗透整个果实，即使只坏一小块也应直接丢弃，切勿切除后食用。未成熟的柿子、山楂等易刺激胃黏膜，空腹食用可能导致胃痛、反酸，需谨慎。

第三步：科学存放

切开的水果需用保鲜膜密封后冷藏，并尽量在24小时内吃完。热带水果（如香蕉、芒果）不宜冷藏，以免冻伤变质；温带水果（如苹果、橙子）可冷藏保鲜，但避免与异味食物混放。

特殊人群注意：糖尿病患者宜选柚子、草莓等低糖水果，忌食高糖水果及果汁；胃病患者应避免过酸水果，避免空腹或冰镇食用，可选择苹果、木瓜等温和水果，少量多次。

做好以上三步，避开安全隐患，尽享水果的营养与美味。

生活安全小贴士

LIFE SAFETY TIPS

安全放大镜



© 安全部 马逸飞

找出下图存在的安全隐患，扫码答题抢红包，数量有限抢完即止！



(快扫我答题吧)



上一期回顾：

Q1.找出图中存在安全隐患（隐患不止一处）

- 1.标识未固定，安装在门上
- 2.货车停放处危废规定区域
- 3.消防栓进水管安装错误，在轴处。
- 4.现场存放物料无防泄露收集措施。
- 5.危废库入库后大门未及时关闭。



Q2.秦总在访谈中表示，公司2025年是怎样的一年？

- A:跨越的一年
- B:保守的一年 (✓)
- C:飞速发展的一年
- D:没有任何改变的一年

Q3.电子作业票相比纸质作业票的优势？（多选）

- A:全流程数字化管理 (✓)
- B:高效协同实时追溯 (✓)
- C:环保与成本节约 (✓)
- D:人员定位技术保障现场审批 (✓)